

7 The Division-Viol

Feet Inches Lines

	From the top of γ Scroll to the Nutt	0	8	4
2*	From γ Nutt to γ end of γ Finger-board	01	6	4
	From thence to the Bridge	0	8	4
2*	From γ Bridge to the Tail-piece	0	3	2
	Length of the Tail-piece	0	11	0
	From γ end of γ Tail-piece to γ bottom of the Belly	0		
	The length of γ Instrument			
	The length of γ Neck ^{behind} from γ Nutt to γ Belly	1	3	4
	The breadth of γ Finger-board at γ upper end	0	2	2
	at γ lower end	0	3	4
	The height of γ Bridges	0	3	2
	The breadth of γ Bridge { at the top	0	3	5
	{ at the bottom	0	3	4
	The length of γ Funnels - (their distance C. 2)	0	5	0
	The breadth of γ belly at the { upper part	1	2	0
	{ middle part	0	10	0
	{ lower part	1	4	0
	The depth of γ Instrument under γ Bridge	2	3	2
	The depth of γ Rims	0	7	0
	Rest Belly	0	3	3
	The length of γ Bow	2	6	0

25 Lyra Viol.

Lyra Viol. nearly proportion - to of Divin viol. viz. in Maker - of Body & Neck
 in g sides $\frac{1}{2}$: in narrower $\frac{2}{3}$ g top of g Belly $\frac{1}{2}$: at g Bottom 1: the Bow 30'

From Scroll to Nutt	9	7	4.
Thence to end of Fige-board	1	5.	0.
Thence to Bridge	0	11	1.
To Tail-piece	0	3	5.
Length of Tail-piece	0	11	0.
From Top to Tail-piece	0	1	6.
Whole Length			
Length of ^{Neck} Belly	2	4	0.
Neck	0	11	2.
Breadth of Belly at Neck	0	2	4.
Neck	0	1	0.
Neck	0	9	4.
Neck	1	3	4.

Length of soundholes 4' 2". Distance 6' 4".

Breadth of Bridge at Foot 3' 2": at top 3' 4". Height 3'.

Breadth of Fige-board at top 2': at bottom 3':

Tail-piece at top 3': at bottom 1' 4"

Depth of Body near Neck 3' 4": at middle 5' 2". under bridge 6' 4"

Length of Bow 30'

26 Double Bass Viol

as in above, Proportions to y. Fiddle Viol. Length = Body 1 Foot. = Neck 6'.
 Wider upper part of Belly 6' in lower 10'. Deeper at rimms 3', under bridge 4'.
 Length of Bow 36'.

~~From~~ ^{Put this} all Vols carry 7 frets.

From top of Head to Nutt

00 11 0

From Nutt to Bridge (within)

3 4 1.

Thence to Body

1 10 5

Length of Finger board f. 11. 7. breadth at top 2. 3 1/2 at bottom 3. 7. 6. 1. 6
 Length of Neck 1. 9' distances per belly 1.

Length of Body middle f. 6 1/2 breadth at top 4. 6 1/2 at bottom 4. 4

Length of Sound holes 8. 3. breadth at middle 7.

Length of Tail piece f. 5. 4. breadth at top 4. at bottom 2. 4.

Length of Belly 3. 11. 1.

Breadth of Belly at upper part f. 6 middle f. 1. 2. lower part f. 4. long

Depth of Rimms 7. 6. at Neck 3. 5 1/2 at middle of sound holes

The Thickness of Belly 1. of back 1 1/2.

Length of Bow 2. 7. 4.

Frets 5

Red Viol Count

From Top of breast to Nelt	0	9	0.
Throat to bottom of Fig boards	1	0	4.
Throat to mid pt	0	10	4.
Throat to tail piece	0	4	0.
Length of tail piece	1	0	3.
Length of Neck	2	2	4.
Length of Belly	2	6	0.
Breadth at top	0	3	0.
at broadest pt above	1	2	0.
at middle	0	12	1.
at broadest pt below	0	5	4.
Length of hand holes	0	5	2.
Distance	0	7	2.
Breadth of body at top	0	7	4.
Height of body	0	7	0.
Breadth of Fig board at top	0	3	4.
at bottom	0	2	1.
Tail piece above	0	3	4.
below	0	1	6.
Depth of rim near neck	0	4	0.
at middle & bottom	0	5	4.
Bow	2	7	

Product for whole length
1' 6" for each of tail piece

Bas Violin

From $\frac{1}{2}$ Top of $\frac{1}{2}$ Scrowl to the Nutt	0	8	4
From $\frac{1}{2}$ Nutt to $\frac{1}{2}$ end of $\frac{1}{2}$ Finger-board	1	1	0
From thence to $\frac{1}{2}$ Bridge	0	11	4
From $\frac{1}{2}$ Bridge to $\frac{1}{2}$ Tail-piece	0	4	0
The Length of $\frac{1}{2}$ Tail-piece	0	10	0
From $\frac{1}{2}$ end of $\frac{1}{2}$ Tail-piece to $\frac{1}{2}$ bottom of $\frac{1}{2}$ Belly	3	8	0
Length of $\frac{1}{2}$ Instrument			
Length of $\frac{1}{2}$ Belly			
The Length of $\frac{1}{2}$ Instrument			
The Length of $\frac{1}{2}$ Neck from Nutt to Belly	0	10	0
The Breadth of $\frac{1}{2}$ Finger-board at $\frac{1}{2}$ upper end	0	1	6
at $\frac{1}{2}$ lower end	0	2	6
The Height of $\frac{1}{2}$ Bridge	0	3	6
The breadth of $\frac{1}{2}$ Bridge at $\frac{1}{2}$ top	0	3	0
at $\frac{1}{2}$ bottom	0	3	6
The Length of $\frac{1}{2}$ Sains-hoes	0	3	4
The breadth of $\frac{1}{2}$ Belly at $\frac{1}{2}$ upper part	1	2	0
at $\frac{1}{2}$ middle			
at $\frac{1}{2}$ lower part	1	5	4
Length of Belly	2	4	0
The Depth of $\frac{1}{2}$ Instrument under $\frac{1}{2}$ Bridge	0	7	0
The Depth of $\frac{1}{2}$ Rims	0	4	6
The breadth of $\frac{1}{2}$ Tail-piece at top is bottom equal to $\frac{1}{2}$ of $\frac{1}{2}$ Finger-board			
The length of $\frac{1}{2}$ Bow	2	2	0

2. Barytone. Mr. F. jr.

Catalonia

in Harry Carling's Tab. L. van Baber.

Minors Trebles of Guitars of Luthers, 1st 2^o 3^o 4^o

Tab. in ~~the~~ ^{Lyons} ^{29th} ^{27th} in lower ^{2^o} ^{3^o} ^{4^o} ^{5^o} ^{6^o} ^{7^o} ^{8^o} ^{9^o} ^{10^o} ^{11^o} ^{12^o} ^{13^o} ^{14^o} ^{15^o} ^{16^o} ^{17^o} ^{18^o} ^{19^o} ^{20^o} ^{21^o} ^{22^o} ^{23^o} ^{24^o} ^{25^o} ^{26^o} ^{27^o} ^{28^o} ^{29^o} ^{30^o} ^{31^o} ^{32^o} ^{33^o} ^{34^o} ^{35^o} ^{36^o} ^{37^o} ^{38^o} ^{39^o} ^{40^o} ^{41^o} ^{42^o} ^{43^o} ^{44^o} ^{45^o} ^{46^o} ^{47^o} ^{48^o} ^{49^o} ^{50^o} ^{51^o} ^{52^o} ^{53^o} ^{54^o} ^{55^o} ^{56^o} ^{57^o} ^{58^o} ^{59^o} ^{60^o} ^{61^o} ^{62^o} ^{63^o} ^{64^o} ^{65^o} ^{66^o} ^{67^o} ^{68^o} ^{69^o} ^{70^o} ^{71^o} ^{72^o} ^{73^o} ^{74^o} ^{75^o} ^{76^o} ^{77^o} ^{78^o} ^{79^o} ^{80^o} ^{81^o} ^{82^o} ^{83^o} ^{84^o} ^{85^o} ^{86^o} ^{87^o} ^{88^o} ^{89^o} ^{90^o} ^{91^o} ^{92^o} ^{93^o} ^{94^o} ^{95^o} ^{96^o} ^{97^o} ^{98^o} ^{99^o} ^{100^o} ^{101^o} ^{102^o} ^{103^o} ^{104^o} ^{105^o} ^{106^o} ^{107^o} ^{108^o} ^{109^o} ^{110^o} ^{111^o} ^{112^o} ^{113^o} ^{114^o} ^{115^o} ^{116^o} ^{117^o} ^{118^o} ^{119^o} ^{120^o} ^{121^o} ^{122^o} ^{123^o} ^{124^o} ^{125^o} ^{126^o} ^{127^o} ^{128^o} ^{129^o} ^{130^o} ^{131^o} ^{132^o} ^{133^o} ^{134^o} ^{135^o} ^{136^o} ^{137^o} ^{138^o} ^{139^o} ^{140^o} ^{141^o} ^{142^o} ^{143^o} ^{144^o} ^{145^o} ^{146^o} ^{147^o} ^{148^o} ^{149^o} ^{150^o} ^{151^o} ^{152^o} ^{153^o} ^{154^o} ^{155^o} ^{156^o} ^{157^o} ^{158^o} ^{159^o} ^{160^o} ^{161^o} ^{162^o} ^{163^o} ^{164^o} ^{165^o} ^{166^o} ^{167^o} ^{168^o} ^{169^o} ^{170^o} ^{171^o} ^{172^o} ^{173^o} ^{174^o} ^{175^o} ^{176^o} ^{177^o} ^{178^o} ^{179^o} ^{180^o} ^{181^o} ^{182^o} ^{183^o} ^{184^o} ^{185^o} ^{186^o} ^{187^o} ^{188^o} ^{189^o} ^{190^o} ^{191^o} ^{192^o} ^{193^o} ^{194^o} ^{195^o} ^{196^o} ^{197^o} ^{198^o} ^{199^o} ^{200^o} ^{201^o} ^{202^o} ^{203^o} ^{204^o} ^{205^o} ^{206^o} ^{207^o} ^{208^o} ^{209^o} ^{210^o} ^{211^o} ^{212^o} ^{213^o} ^{214^o} ^{215^o} ^{216^o} ^{217^o} ^{218^o} ^{219^o} ^{220^o} ^{221^o} ^{222^o} ^{223^o} ^{224^o} ^{225^o} ^{226^o} ^{227^o} ^{228^o} ^{229^o} ^{230^o} ^{231^o} ^{232^o} ^{233^o} ^{234^o} ^{235^o} ^{236^o} ^{237^o} ^{238^o} ^{239^o} ^{240^o} ^{241^o} ^{242^o} ^{243^o} ^{244^o} ^{245^o} ^{246^o} ^{247^o} ^{248^o} ^{249^o} ^{250^o} ^{251^o} ^{252^o} ^{253^o} ^{254^o} ^{255^o} ^{256^o} ^{257^o} ^{258^o} ^{259^o} ^{260^o} ^{261^o} ^{262^o} ^{263^o} ^{264^o} ^{265^o} ^{266^o} ^{267^o} ^{268^o} ^{269^o} ^{270^o} ^{271^o} ^{272^o} ^{273^o} ^{274^o} ^{275^o} ^{276^o} ^{277^o} ^{278^o} ^{279^o} ^{280^o} ^{281^o} ^{282^o} ^{283^o} ^{284^o} ^{285^o} ^{286^o} ^{287^o} ^{288^o} ^{289^o} ^{290^o} ^{291^o} ^{292^o} ^{293^o} ^{294^o} ^{295^o} ^{296^o} ^{297^o} ^{298^o} ^{299^o} ^{300^o} ^{301^o} ^{302^o} ^{303^o} ^{304^o} ^{305^o} ^{306^o} ^{307^o} ^{308^o} ^{309^o} ^{310^o} ^{311^o} ^{312^o} ^{313^o} ^{314^o} ^{315^o} ^{316^o} ^{317^o} ^{318^o} ^{319^o} ^{320^o} ^{321^o} ^{322^o} ^{323^o} ^{324^o} ^{325^o} ^{326^o} ^{327^o} ^{328^o} ^{329^o} ^{330^o} ^{331^o} ^{332^o} ^{333^o} ^{334^o} ^{335^o} ^{336^o} ^{337^o} ^{338^o} ^{339^o} ^{340^o} ^{341^o} ^{342^o} ^{343^o} ^{344^o} ^{345^o} ^{346^o} ^{347^o} ^{348^o} ^{349^o} ^{350^o} ^{351^o} ^{352^o} ^{353^o} ^{354^o} ^{355^o} ^{356^o} ^{357^o} ^{358^o} ^{359^o} ^{360^o} ^{361^o} ^{362^o} ^{363^o} ^{364^o} ^{365^o} ^{366^o} ^{367^o} ^{368^o} ^{369^o} ^{370^o} ^{371^o} ^{372^o} ^{373^o} ^{374^o} ^{375^o} ^{376^o} ^{377^o} ^{378^o} ^{379^o} ^{380^o} ^{381^o} ^{382^o} ^{383^o} ^{384^o} ^{385^o} ^{386^o} ^{387^o} ^{388^o} ^{389^o} ^{390^o} ^{391^o} ^{392^o} ^{393^o} ^{394^o} ^{395^o} ^{396^o} ^{397^o} ^{398^o} ^{399^o} ^{400^o} ^{401^o} ^{402^o} ^{403^o} ^{404^o} ^{405^o} ^{406^o} ^{407^o} ^{408^o} ^{409^o} ^{410^o} ^{411^o} ^{412^o} ^{413^o} ^{414^o} ^{415^o} ^{416^o} ^{417^o} ^{418^o} ^{419^o} ^{420^o} ^{421^o} ^{422^o} ^{423^o} ^{424^o} ^{425^o} ^{426^o} ^{427^o} ^{428^o} ^{429^o} ^{430^o} ^{431^o} ^{432^o} ^{433^o} ^{434^o} ^{435^o} ^{436^o} ^{437^o} ^{438^o} ^{439^o} ^{440^o} ^{441^o} ^{442^o} ^{443^o} ^{444^o} ^{445^o} ^{446^o} ^{447^o} ^{448^o} ^{449^o} ^{450^o} ^{451^o} ^{452^o} ^{453^o} ^{454^o} ^{455^o} ^{456^o} ^{457^o} ^{458^o} ^{459^o} ^{460^o} ^{461^o} ^{462^o} ^{463^o} ^{464^o} ^{465^o} ^{466^o} ^{467^o} ^{468^o} ^{469^o} ^{470^o} ^{471^o} ^{472^o} ^{473^o} ^{474^o} ^{475^o} ^{476^o} ^{477^o} ^{478^o} ^{479^o} ^{480^o} ^{481^o} ^{482^o} ^{483^o} ^{484^o} ^{485^o} ^{486^o} ^{487^o} ^{488^o} ^{489^o} ^{490^o} ^{491^o} ^{492^o} ^{493^o} ^{494^o} ^{495^o} ^{496^o} ^{497^o} ^{498^o} ^{499^o} ^{500^o} ^{501^o} ^{502^o} ^{503^o} ^{504^o} ^{505^o} ^{506^o} ^{507^o} ^{508^o} ^{509^o} ^{510^o} ^{511^o} ^{512^o} ^{513^o} ^{514^o} ^{515^o} ^{516^o} ^{517^o} ^{518^o} ^{519^o} ^{520^o} ^{521^o} ^{522^o} ^{523^o} ^{524^o} ^{525^o} ^{526^o} ^{527^o} ^{528^o} ^{529^o} ^{530^o} ^{531^o} ^{532^o} ^{533^o} ^{534^o} ^{535^o} ^{536^o} ^{537^o} ^{538^o} ^{539^o} ^{540^o} ^{541^o} ^{542^o} ^{543^o} ^{544^o} ^{545^o} ^{546^o} ^{547^o} ^{548^o} ^{549^o} ^{550^o} ^{551^o} ^{552^o} ^{553^o} ^{554^o} ^{555^o} ^{556^o} ^{557^o} ^{558^o} ^{559^o} ^{560^o} ^{561^o} ^{562^o} ^{563^o} ^{564^o} ^{565^o} ^{566^o} ^{567^o} ^{568^o} ^{569^o} ^{570^o} ^{571^o} ^{572^o} ^{573^o} ^{574^o} ^{575^o} ^{576^o} ^{577^o} ^{578^o} ^{579^o} ^{580^o} ^{581^o} ^{582^o} ^{583^o} ^{584^o} ^{585^o} ^{586^o} ^{587^o} ^{588^o} ^{589^o} ^{590^o} ^{591^o} ^{592^o} ^{593^o} ^{594^o} ^{595^o} ^{596^o} ^{597^o} ^{598^o} ^{599^o} ^{600^o} ^{601^o} ^{602^o} ^{603^o} ^{604^o} ^{605^o} ^{606^o} ^{607^o} ^{608^o} ^{609^o} ^{610^o} ^{611^o} ^{612^o} ^{613^o} ^{614^o} ^{615^o} ^{616^o} ^{617^o} ^{618^o} ^{619^o} ^{620^o} ^{621^o} ^{622^o} ^{623^o} ^{624^o} ^{625^o} ^{626^o} ^{627^o} ^{628^o} ^{629^o} ^{630^o} ^{631^o} ^{632^o} ^{633^o} ^{634^o} ^{635^o} ^{636^o} ^{637^o} ^{638^o} ^{639^o} ^{640^o} ^{641^o} ^{642^o} ^{643^o} ^{644^o} ^{645^o} ^{646^o} ^{647^o} ^{648^o} ^{649^o} ^{650^o} ^{651^o} ^{652^o} ^{653^o} ^{654^o} ^{655^o} ^{656^o} ^{657^o} ^{658^o} ^{659^o} ^{660^o} ^{661^o} ^{662^o} ^{663^o} ^{664^o} ^{665^o} ^{666^o} ^{667^o} ^{668^o} ^{669^o} ^{670^o} ^{671^o} ^{672^o} ^{673^o} ^{674^o} ^{675^o} ^{676^o} ^{677^o} ^{678^o} ^{679^o} ^{680^o} ^{681^o} ^{682^o} ^{683^o} ^{684^o} ^{685^o} ^{686^o} ^{687^o} ^{688^o} ^{689^o} ^{690^o} ^{691^o} ^{692^o} ^{693^o} ^{694^o} ^{695^o} ^{696^o} ^{697^o} ^{698^o} ^{699^o} ^{700^o} ^{701^o} ^{702^o} ^{703^o} ^{704^o} ^{705^o} ^{706^o} ^{707^o} ^{708^o} ^{709^o} ^{710^o} ^{711^o} ^{712^o} ^{713^o} ^{714^o} ^{715^o} ^{716^o} ^{717^o} ^{718^o} ^{719^o} ^{720^o} ^{721^o} ^{722^o} ^{723^o} ^{724^o} ^{725^o} ^{726^o} ^{727^o} ^{728^o} ^{729^o} ^{730^o} ^{731^o} ^{732^o} ^{733^o} ^{734^o} ^{735^o} ^{736^o} ^{737^o} ^{738^o} ^{739^o} ^{740^o} ^{741^o} ^{742^o} ^{743^o} ^{744^o} ^{745^o} ^{746^o} ^{747^o} ^{748^o} ^{749^o} ^{750^o} ^{751^o} ^{752^o} ^{753^o} ^{754^o} ^{755^o} ^{756^o} ^{757^o} ^{758^o} ^{759^o} ^{760^o} ^{761^o} ^{762^o} ^{763^o} ^{764^o} ^{765^o} ^{766^o} ^{767^o} ^{768^o} ^{769^o} ^{770^o} ^{771^o} ^{772^o} ^{773^o} ^{774^o} ^{775^o} ^{776^o} ^{777^o} ^{778^o} ^{779^o} ^{780^o} ^{781^o} ^{782^o} ^{783^o} ^{784^o} ^{785^o} ^{786^o} ^{787^o} ^{788^o} ^{789^o} ^{790^o} ^{791^o} ^{792^o} ^{793^o} ^{794^o} ^{795^o} ^{796^o} ^{797^o} ^{798^o} ^{799^o} ^{800^o} ^{801^o} ^{802^o} ^{803^o} ^{804^o} ^{805^o} ^{806^o} ^{807^o} ^{808^o} ^{809^o} ^{810^o} ^{811^o} ^{812^o} ^{813^o} ^{814^o} ^{815^{o</}}

Viol (Treble) & Tenor

Treble Viol as high as Bass is
 thing for Tenor to play, because 3rd
 higher: Tenor (= 4th string) so low as
 Bass to F First of staff as 4th string

Some for Vocal Accompaniment will tune Viol by 4th
 as Violin: Some make 3 several tunings of Viol
 Viol viz. 1st wth 4th string of Tenor & Contrabass are 4th
 Treble an 8th to Bass. 2nd (as below) 3rd wth Tenor
 is 4th Treble 4th to Tenor = 7th minor 3rd.

Italian Tuning of Contrabass.

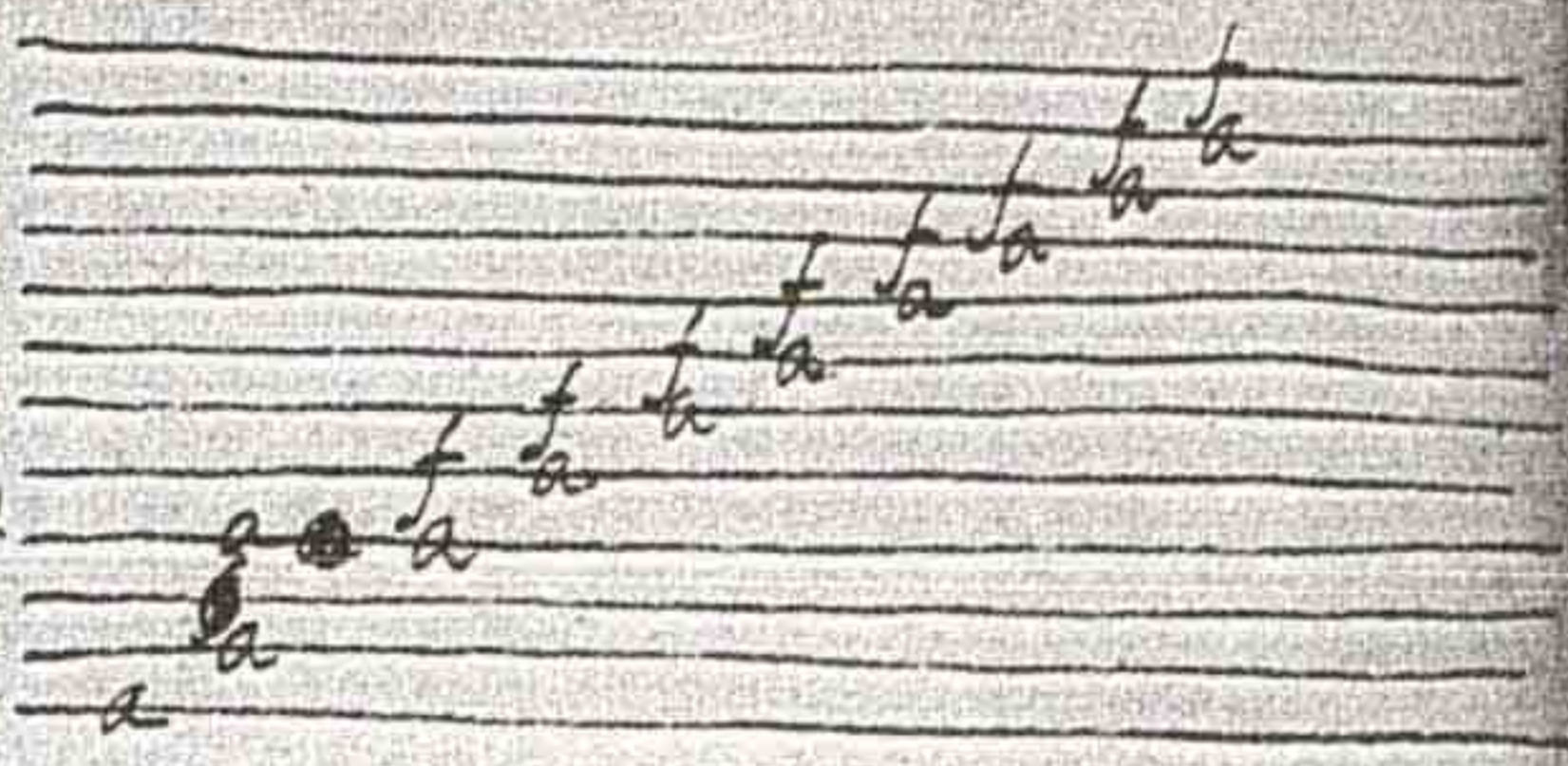
In this Tuning of Tenor & Contrabass make a 5th is 4th before of Treble a 4th is Tenor &
 consequently an 8th is 4th Bass, the other with same a 5th is 4th before of Treble a 4th is Tenor &
 make of Tenor a 4th is 4th before of Contrabass a 4th is Tenor & of Treble only one
 note higher than of Contrabass is that a 4th before of Tenor = 4th of Bass, 2nd of
 of Contrabass = 4th of Tenor: Treble must be 8th to 4th Bass. Reference Gall.

Lyre (Italian) Dodecachorda.

Fig. Men. Gell. p. 205. Lat.
Kirch. p. 486. Sc. 3. Pl. Fig. 5.

This Instrument little used - Traces but distinct
lent with Voice, more latter representing
to Music of Orpheus & Antiquity. By
lastly brought by Mr Baillet.

Its figure differs little from the Viol only the Neck
& Fingerboard ^{& bridge} larger & carries more strings viz
15 (usually) whereof 3 last and double rank
of other 12 strings. The last rank with ^{open hands} _{the body}
Fingerboard is supported by a distinct Nut H1.
It may be made larger for 16 strings to carry
more notes. Men. l. 4. prop. 10.



Strings 3 or 4 strings are sounded together -
Chords as Lyra-Viol. this

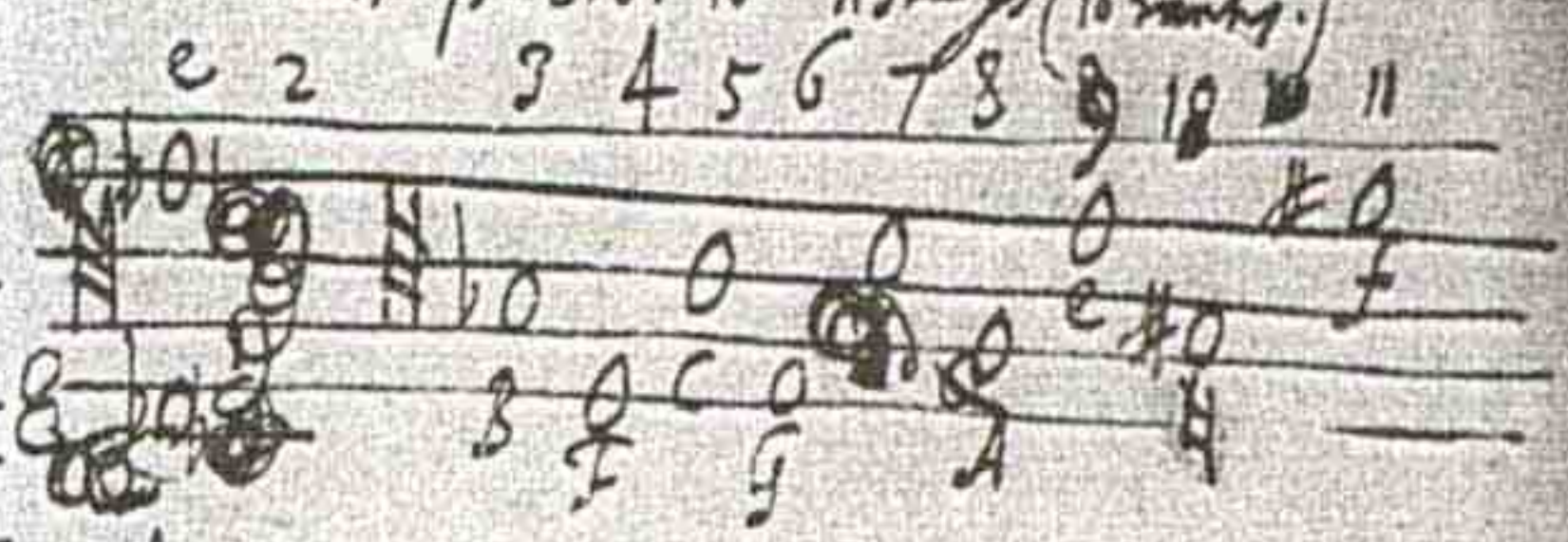
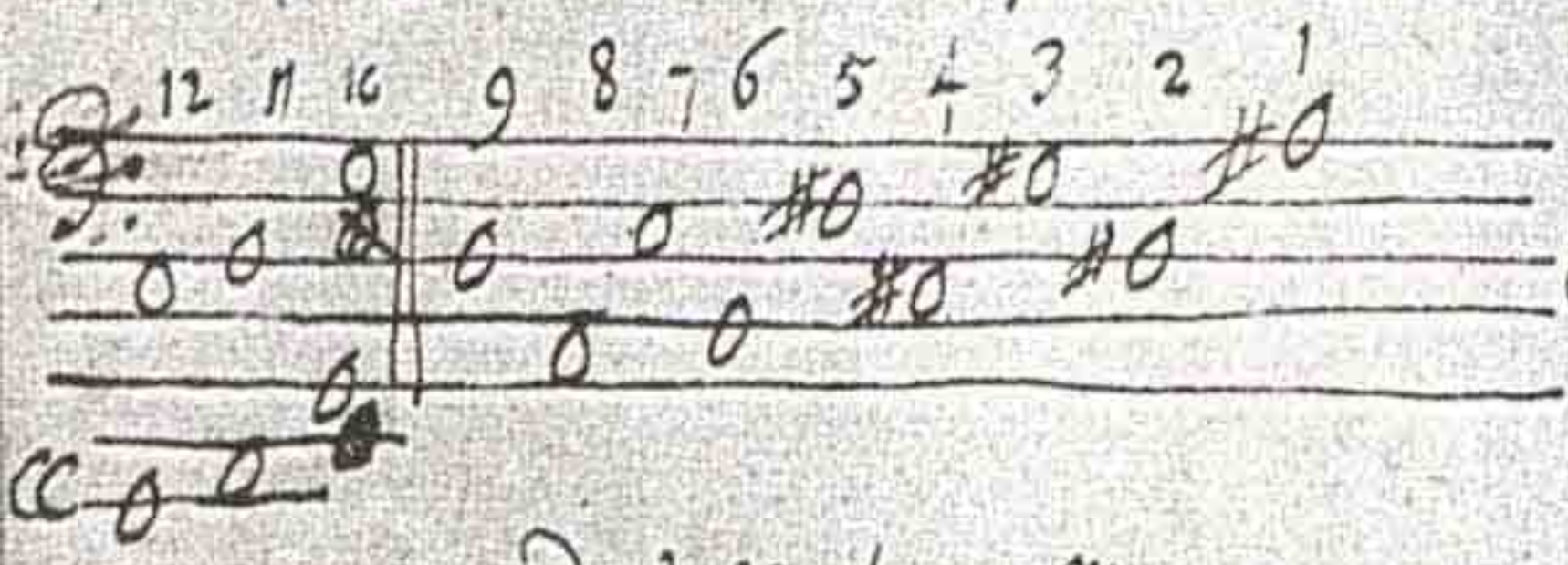
As in - other places it is signified by
first string, the - 2nd - Tablature it is
signified by 1st or lowest string. etc.

It is said languishing & fit to excite
vibes, it is used to accompany voices & etc. etc.

If this instrument brought - use, would be
very acceptable by reason of its variety &
multiplicity of its accents. etc.

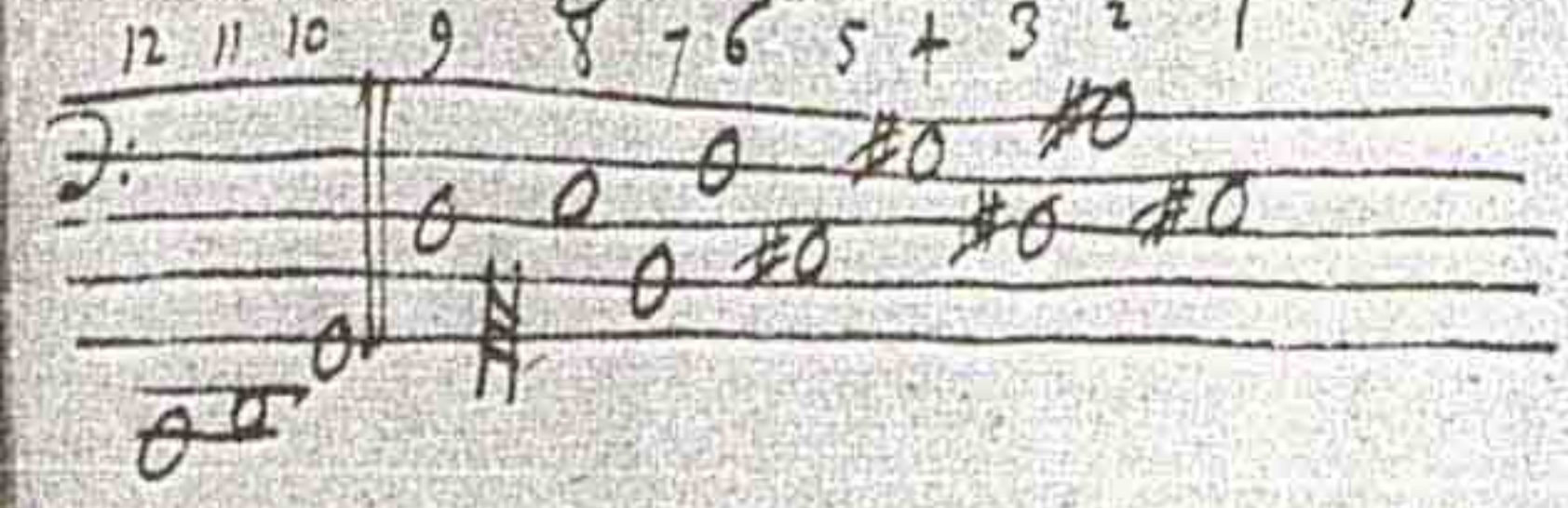
Tuning accord to Men. p. 205.

Tuning of Lyre Barbarine Italiens
Men. p. 216. with 11 strings (10 ranks.)



accord to Kircher & Men. p. 207.

This is the Lyre a bras



Viol Barytone

Handwritten musical notation on two staves. The top staff has three notes on the first line. The bottom staff has a sharp sign on the first line, followed by two notes on the second line.

CCO ~~...~~ This is sung with Lyra Viol only
2 Notes higher lower.

Ordinary Tuning as Bass Viol only 3 Notes
higher.

Nine Basso for $\frac{1}{2}$ Thumb

Handwritten musical notation on two staves. The top staff has a series of notes with stems. The bottom staff has notes with stems and some additional markings.

Violin Bass Violone

It is called in French Violon. Ital. Violone. Span.
Germ.

Lat. *Chelys*, & *Barthas major*.

Tuning of Bass Violin

~~It is a plain instrument imaginably having
two strings & no frets by which means the irreg-
ularities of the scale & other of moments neci-
sential to other instruments would be thus fitted
to accompany the voice. Its sound being low
fitted for Concerts & Dances. Mercurius Instr.
G. L. 4. p. 1. calls it by the name of Instr.
all of the Violin.~~

Tuning

Germ. *Größ Contra Double Bass Viol*
Bass Geis

Bass Violin all Venice Cellars

The Finger board AB is $\frac{1}{3}$ of the whole length
Kircher l. 6. p. 486.

Violone
Violone

Lenox has a Bass Violin (made for De Horgemey)
which has 6 strings. its neck is somewhat shorter than
usual. It is used to bear a pitch: because of the
string is of the same sound & size with the 3^d of the Violin
(or the Violon) it is louder by either. I heard it Viol way.

